

SỞ GIÁO DỤC VÀ ĐÀO TẠO .....

TRƯỜNG .....

ĐỀ THI THAM KHẢO

(Đề thi có 05 trang)

KỶ THI TỐT NGHIỆP THPT

Bài thi: KHOA HỌC TỰ NHIÊN

Môn thi thành phần: SINH HỌC

Thời gian làm bài: 50 phút, không kể thời gian phát đề

Họ, tên thí sinh: .....

Số báo danh: .....

Mã đề thi: 001

**Câu 81:** Điều hòa hoạt động của gen là

- A. điều hòa lượng mARN của gen được tạo ra.
- B. điều hòa lượng sản phẩm của gen được tạo ra.
- C. điều hòa lượng rARN của gen được tạo ra.
- D. điều hòa lượng tARN của gen được tạo ra.

**Câu 82:** Loại gen nào sau đây là gen chi phối đến sự hình thành nhiều tính trạng?

- A. Gen trội.
- B. Gen tăng cường.
- C. Gen đa hiệu.
- D. Gen điều hòa.

**Câu 83:** Mỗi loài giao phối là một tổ chức tự nhiên, có tính toàn vẹn là do cách li

- A. di truyền.
- B. sinh sản.
- C. địa lí.
- D. sinh thái.

**Câu 84:** Một loài thực vật có bộ NST lưỡng bội 2n. Cây tứ bội được phát sinh từ loài này có bộ NST là

- A. 2n.
- B. n.
- C. 3n.
- D. 4n.

**Câu 85:** Hiện tượng tế bào phân chia vô tổ chức thành khối u và sau đó di căn được gọi là

- A. bướu độc.
- B. tế bào độc.
- C. tế bào hoại tử.
- D. ung thư.

**Câu 86:** Cơ thể có kiểu gen  $\frac{Aa}{bB}$  với tần số hoán vị gen là 10%. Theo lí thuyết, tỉ lệ giao tử AB là

- A. 10%.
- B. 45%.
- C. 5%.
- D. 40%.

**Câu 87:** Động vật nào sau đây có hệ tuần hoàn kín?

- A. Châu chấu.
- B. Trai sông.
- C. Chim bồ câu.
- D. Ốc sên.

**Câu 88:** Quá trình dịch mã kết thúc khi

- A. ribôxôm tiếp xúc với một trong các mã bộ ba: UAA, UAG, UGA.
- B. ribôxôm tiếp xúc với codon AUG trên mARN.
- C. ribôxôm gắn axit amin Met vào vị trí cuối cùng của chuỗi pôlipeptit.
- D. ribôxôm rời khỏi mARN và trở về trạng thái tự do.

**Câu 89:** Loại giao tử AbD có thể được tạo ra từ kiểu gen nào sau đây?

- A. AabbDd.
- B. AABbDD.
- C. aaBbDd.
- D. AABbdd.

**Câu 90:** Vốn gen của quần thể là

- A. tập hợp tất cả các kiểu gen trong quần thể tại một thời điểm xác định.
- B. tập hợp của tất cả các kiểu hình trong quần thể ở một thời điểm xác định.
- C. tập hợp tất cả các alen có trong quần thể ở một thời điểm xác định.
- D. tập hợp của tất cả các gen trong quần thể tại một thời điểm xác định.

**Câu 91:** Trong cặp NST giới tính X, Y đoạn không tương đồng chứa các gen

- A. alen với nhau.
- B. di truyền như các gen trên NST thường.
- C. tồn tại thành từng cặp tương ứng.
- D. đặc trưng cho từng NST.

**Câu 92:** Dạng vượn người nào sau đây có quan hệ họ hàng gần gũi với người nhất?

- A. Tinh tinh. **B. Đười ươi.**  
C. Vượn. **D. Gôri lia.**

**Câu 93:** Trong thí nghiệm của Menden về lai một cặp tính trạng, khi lai bố mẹ thuần chủng khác nhau về một cặp tính trạng tương phản thu được  $F_1$ , cho  $F_1$  tự thụ phấn thì tỉ lệ kiểu hình ở  $F_2$  là

- A. 100% kiểu hình trội. **B. 1 trội : 1 lặn.**  
C. 3 trội : 1 lặn. **D. 100% kiểu hình lặn.**

**Câu 94:** Trong cấu trúc siêu hiển vi của NST ở sinh vật nhân thực, khi NST ở trạng thái siêu xoắn (mức xoắn 3) có đường kính

- A. 11 nm. **B. 300 nm.** C. 700 nm. **D. 30 nm.**

**Câu 95:** Công nghệ gen là quy trình tạo ra

- A. các chủng vi khuẩn E.coli có lợi.  
B. các sản phẩm sinh học.  
C. những tế bào hoặc sinh vật có gen bị biến đổi hoặc có thêm gen mới.  
**D. các phân tử ADN tái tổ hợp.**

**Câu 96:** Ý nghĩa của hiện tượng di truyền liên kết gen là

- A. hạn chế xuất hiện biến dị tổ hợp, đảm bảo sự di truyền bền vững từng nhóm gen quý.  
B. tạo điều kiện cho các gen quý trên 2 NST tương đồng có điều kiện tổ hợp với nhau.  
C. định hướng quá trình tiến hóa trên cơ sở hạn chế nguồn biến dị tổ hợp.  
**D. tạo nguồn biến dị tổ hợp phong phú cho tiến hóa và chọn giống.**

**Câu 97:** Alen B dài 204 nm. Alen B bị đột biến thay thế một cặp nuclêôtit thành alen b, alen b có 1546 liên kết hiđro. Số lượng nuclêôtit loại G của alen b là

- A. 254. **B. 253.** C. 346. **D. 347.**

**Câu 98:** Chỉ có 3 loại nucleotit A, T, G người ta đã tổng hợp nên một phân tử ADN nhân tạo, sau đó sử dụng phân tử ADN này làm khuôn để tổng hợp một phân tử mRNA. Phân tử mRNA này có tối đa bao nhiêu loại mã di truyền?

- A. 9 loại. **B. 27 loại.** C. 3 loại. **D. 8 loại.**

**Câu 99:** Bộ NST của lúa nước là  $2n = 24$ . Có thể dự đoán số lượng NST đơn trong một tế bào của thể ba nhiễm kép ở kì sau của quá trình nguyên phân là

- A. 52. **B. 28.** C. 26. **D. 50.**

**Câu 100:** Ở ruồi giấm, tính trạng màu mắt do một gen gồm 2 alen quy định. Cho P: ruồi giấm đực mắt trắng  $\times$  ruồi giấm cái mắt đỏ thu được  $F_1$  gồm 100% ruồi giấm mắt đỏ. Cho  $F_1$  giao phối tự do thu được  $F_2$  gồm 3 mắt đỏ : 1 mắt trắng, trong đó mắt trắng là con đực. Cho mắt đỏ dị hợp  $F_2$  lai với đực mắt đỏ được  $F_3$ . Biết không có đột biến, theo lí thuyết trong tổng số ruồi  $F_3$ , ruồi đực mắt đỏ chiếm tỉ lệ bao nhiêu?

- A. 75%. **B. 100%.** C. 25%. **D. 50%.**

**Câu 101:** Ở một loài thực vật, cho (P) thuần chủng, cây hoa đỏ giao phấn với cây hoa trắng thu được  $F_1$  gồm 100% cây hoa đỏ. Tiếp tục cho cây hoa đỏ  $F_1$  lai với cây hoa trắng (P) thu được  $F_2$  gồm 51 cây hoa đỏ : 99 cây hoa vàng : 50 cây hoa trắng. Theo lí thuyết, có bao nhiêu phát biểu sau đây đúng?

- I. Ở  $F_2$  có 2 kiểu gen quy định cây hoa vàng.  
II. Tính trạng màu sắc hoa do một cặp gen quy định.  
III. Tỉ lệ phân li kiểu gen ở  $F_2$  là 1 : 2 : 1.  
IV. Cây hoa đỏ ở  $F_2$  có kiểu gen đồng hợp.

- A. 3. **B. 1.** C. 4. **D. 2.**

**Câu 102:** Ở người, bệnh mù màu (đỏ và lục) là do đột biến lặn nằm trên NST giới tính X gây nên ( $X^m$ ) gen trội M tương ứng quy định mắt bình thường. Một cặp vợ chồng sinh được một con trai bình thường và một con gái mù màu. Kiểu gen của cặp vợ chồng này là

- A.  $X^M X^M \times X^m Y$ .  
 B.  $X^M X^m \times X^m Y$ .  
 C.  $X^M X^m \times X^M Y$ .  
 D.  $X^M X^M \times X^M Y$ .

**Câu 103:** Dạng đột biến gen nào sau đây có thể làm thay đổi một axit amin nhưng không làm thay đổi số lượng axit amin trong chuỗi pôlipeptit tương ứng?

- A. Mất một cặp nuclêôtit ở bộ ba mã hóa thứ năm của gen.  
 B. Mất ba cặp nuclêôtit ở bộ ba mã hóa thứ năm của gen.  
 C. Thêm một cặp nuclêôtit ở bộ ba mã hóa thứ năm của gen.  
 D. Thay thế cặp nuclêôtit thứ 14 của gen bằng một cặp nuclêôtit khác.

**Câu 104:** Các nhân tố tiến hóa nào sau đây vừa làm thay đổi tần số alen vừa có thể làm phong phú vốn gen của quần thể?

- A. Chọn lọc tự nhiên và các yếu tố ngẫu nhiên.  
 B. Đột biến và giao phối không ngẫu nhiên.  
 C. Chọn lọc tự nhiên và giao phối không ngẫu nhiên.  
 D. Đột biến và di – nhập gen.

**Câu 105:** Trong trường hợp bố mẹ đều mang n cặp gen dị hợp phân li độc lập, mỗi gen quy định một tính trạng, trội lặn hoàn toàn thì số lượng các loại kiểu gen và kiểu hình ở thế hệ sau theo lí thuyết là

- A.  $2^n$  kiểu gen,  $3^n$  kiểu hình.  
 B.  $2^n$  kiểu gen,  $2^n$  kiểu hình.  
 C.  $3^n$  kiểu gen,  $3^n$  kiểu hình.  
 D.  $3^n$  kiểu gen,  $2^n$  kiểu hình.

**Câu 106:** Tính kháng thuốc của vi khuẩn là ví dụ về hiện tượng nào sau đây?

- A. Cân bằng Hardy – Weinberg.  
 B. Chọn lọc định hướng.  
 C. Chọn lọc để ổn định.  
 D. Chọn lọc phân hóa.

**Câu 107:** Ở thực vật, alen B quy định hoa đỏ trội hoàn toàn so với alen b quy định hoa trắng. Trong một phép lai giữa cây hoa đỏ thuần chủng với cây hoa đỏ có kiểu gen Bb, ở đời con thu được phần lớn các cây hoa đỏ và một vài cây hoa trắng. Biết rằng sự biểu hiện màu sắc hoa không phụ thuộc vào điều kiện môi trường, không xảy ra đột biến gen và đột biến cấu trúc NST. Cây hoa trắng này có thể là thể đột biến nào sau đây?

- A. Thể một.  
 B. Thể ba.  
 C. Thể không.  
 D. Thể bốn.

**Câu 108:** Cho P:  $\frac{ABd}{ABd} HHmm \times \frac{abD}{abD} HHmm$ , tạo ra  $F_1$ , cho  $F_1$  lai với  $F_1$  thì  $F_2$  có tối đa bao nhiêu kiểu gen?

- A. 36.  
 B. 27.  
 C. 64.  
 D. 21.

**Câu 109:** Cơ sở tế bào học của hiện tượng hoán vị gen là

- A. sự trao đổi chéo cân giữa hai cromatit khác nguồn của cặp NST kép tương đồng.  
 B. sự trao đổi chéo không cân giữa hai cromatit khác nguồn của cặp NST kép tương đồng.  
 C. sự trao đổi chéo không cân giữa hai cromatit khác nguồn của cặp NST kép không tương đồng.  
 D. sự trao đổi chéo cân giữa hai cromatit khác nguồn của cặp NST kép không tương đồng.

**Câu 110:** Một phân tử mARN nhân tạo có tỉ lệ các loại nuclêôtit A : U : G : X = 4 : 3 : 2 : 1. Tỉ lệ bộ ba có chứa cả ba loại nuclêôtit A, U, G được mong đợi là

- A. 7,2%.  
 B. 2,4%.  
 C. 21,6%.  
 D. 14,4%.

**Câu 111:** Cho một cây cà chua tứ bội có kiểu gen AAaa lai với một cây lưỡng bội có kiểu gen Aa. Quá trình giảm phân ở các cây bố mẹ xảy ra bình thường, các loại giao tử được tạo ra đều có khả năng thụ tinh. Tỉ lệ kiểu gen đồng hợp tử lặn ở đời con là

- A. 1/12.  
 B. 1/2.  
 C. 1/36.  
 D. 1/6.

**Câu 112:** Khi nói về nhân tố sinh thái, có bao nhiêu phát biểu sau đây đúng?

- I. Nhân tố sinh thái là tất cả các nhân tố có ảnh hưởng trực tiếp hoặc gián tiếp tới đời sống sinh vật.
  - II. Tất cả các nhân tố có ảnh hưởng trực tiếp đến sinh vật đều gọi là nhân tố hữu sinh.
  - III. Tất cả các nhân tố sinh thái gắn bó chặt chẽ với nhau thành một tổ hợp sinh thái tác động lên sinh vật.
  - IV. Trong các nhân tố hữu sinh, nhân tố con người ảnh hưởng lớn đến đời sống của nhiều sinh vật.
- A. 4.                      B. 2.                      C. 3.                      D. 1.

**Câu 113:** Một người đàn ông nhóm máu A có cha là nhóm máu O, kết hôn với một người phụ nữ nhóm máu AB. Cặp vợ chồng trên sinh 2 con, xác suất đứa con đầu là con trai nhóm máu AB, đứa thứ hai là con gái nhóm máu B là bao nhiêu?

- A. 1/16.                      B. 1/32.                      C. 1/64.                      D. 3/64.

**Câu 114:** Cơ thể đực ở một loài khi giảm phân đã tạo ra tối đa 512 loại giao tử, biết rằng trong quá trình giảm phân có ba cặp NST tương đồng xảy ra trao đổi chéo một chỗ, cặp NST giới tính bị rối loạn giảm phân I. Bộ NST lưỡng bội của loài là

- A.  $2n = 16$ .                      B.  $2n = 12$ .                      C.  $2n = 10$ .                      D.  $2n = 8$ .

**Câu 115:** Ở đậu Hà Lan, alen A quy định thân cao trội hoàn toàn so với alen a quy định thân thấp, alen B quy định hoa vàng trội hoàn toàn so với alen b quy định hoa trắng, các cặp gen phân li độc lập. Cho hai cây dị hợp (P) giao phấn với nhau thu được  $F_1$  gồm 37,5% cây thân cao, hoa vàng : 37,5% cây thân thấp, hoa vàng : 12,5% cây thân cao, hoa trắng : 12,5% cây thân thấp, hoa trắng. Biết không xảy ra đột biến. Theo lí thuyết, tỉ lệ phân li kiểu gen ở  $F_1$  là

- A. 4 : 2 : 2 : 1 : 1.  
B. 2 : 2 : 1 : 1 : 1 : 1.  
C. 3 : 3 : 1 : 1 : 1 : 1.  
D. 1 : 1 : 1 : 1 : 1.

**Câu 116:** Cho phép lai P: ♀AaBbDd × ♂AaBbdd. Trong quá trình giảm phân hình thành giao tử đực, ở một số tế bào, cặp NST mang cặp gen Aa không phân li trong giảm phân I; giảm phân II diễn ra bình thường. Quá trình giảm phân hình thành giao tử cái diễn ra bình thường. Theo lí thuyết phép lai trên tạo ra  $F_1$  có tối đa bao nhiêu loại kiểu gen?

- A. 24.                      B. 56.                      C. 18.                      D. 42.

**Câu 117:** Ở một loài động vật, cho con đực (X) lần lượt lai với 3 con cái khác. Quan sát tính trạng màu lông, sau nhiều lứa đẻ, thu được số lượng cá thể tương ứng với các phép lai như sau:

Phép lai	Lông xám	Lông nâu	Lông trắng
1	44	61	15
2	100	68	11
3	18	40	19

Theo lí thuyết có bao nhiêu phát biểu sau đây đúng?

- I. Con đực X có kiểu hình lông trắng.
- II. Tính trạng màu lông di truyền theo quy luật tương tác át chế.
- III. Kiểu hình lông nâu được tạo ra từ phép lai 1 có thể do 3 loại kiểu gen quy định.
- IV. Cho một con đực lông nâu ở phép lai 2 giao phối với một con cái lông nâu ở phép lai 3, xác suất thu được đời con có 100% kiểu hình lông nâu là 50%.

- A. 1.                      B. 3.                      C. 4.                      D. 2.

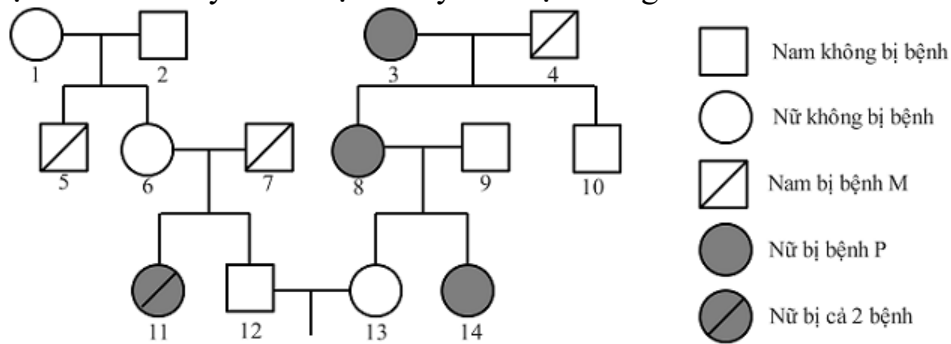
**Câu 118:** Phép lai AAaa x AAaa tạo kiểu gen AAaa ở thế hệ sau với tỉ lệ

- A. 1/8.                      B. 1/4.                      C. 1/2.                      D. 2/9.

**Câu 119:** Cho biết mỗi gen quy định một tính trạng, các gen phân li độc lập, alen trội là trội hoàn toàn và không có đột biến xảy ra. Cho phép lai  $AaBbDdeeHh \times AaBbDdEeHH$ . Theo lí thuyết số cá thể có kiểu hình mang 3 tính trạng trội, 2 tính trạng lặn ở  $F_1$  chiếm tỉ lệ là

- A. 3/32.                      B. 9/32.                      C. 27/128.                      D. 9/128.

**Câu 120:** Phả hệ hình dưới đây mô tả sự di truyền 2 bệnh ở người:



Bệnh P do một trong hai alen của một gen quy định; bệnh M do một trong hai alen của một gen nằm ở vùng không tương đồng trên NST giới tính X quy định. Biết rằng không xảy ra đột biến. Theo lí thuyết, phát biểu nào sau đây đúng?

- A. Xác suất sinh con thứ nhất là con gái và không bị bệnh của cặp 12 – 13 là 5/12.  
 B. Người số 7 không mang alen quy định bệnh P.  
 C. Xác suất sinh con thứ nhất bị cả hai bệnh của cặp 12 – 13 là 1/24.  
 D. Xác định được chính xác kiểu gen của 9 người trong phả hệ.

----- **HẾT** -----